

LE NEGRE DE HOLLYWOOD



UN SPECTACLE DE BENOIT AFNAIM

REALISE PAR



LE NÈGRE DE HOLLYWOOD

« Le Nègre de Hollywood » est un spectacle de nuit, prévu pour de grandes jauges de public

Au fil des témoignages de quatre personnalités hollywoodiennes, « Le Nègre de Hollywood » peint une fresque ironique et truculente d'un monde où sacrifice et succès, passion et dissimulation, cachets artistiques et pharmaceutiques, vont de pair.

Reconstitution romancée, il montre en direct le tournage d'un film légendaire et présente sa diffusion simultanée.

De ce film, réalisé par le mythique réalisateur Donald D. Chase, il ne reste aujourd'hui que trois témoins, trois vieilles stars déchues à moitié amnésiques...



Une des rares photos de Donald D. Chase prise à l'occasion du tournage de son unique film en 1957. On distingue Dan Collins de dos. A l'arrière plan : le Camarillo Mental Hospital.

De spectacle en spectacle...

De dossiers en réunions, de spectacle en spectacle, j'ai le sentiment d'avoir tout dit et écrit de mes ambitions et prétentions artistiques jusqu'à confondre explications et justifications, note d'intentions et attestation de bonnes intentions.

J'ai cité Duchamp et son « coefficient artistique » pour expliquer l'appropriation par le public du propos de l'auteur et ce qu'il en interprète, je me suis planqué derrière H.G. Clouzot et Picasso pour parler de l'émotion que suscite l'épreuve de la création....

Tout dit des raisons pour lesquelles je pratique cette discipline, pour lesquelles je travaille en rue, défends le texte, raconte des histoires. Tout dit de ma conception du spectacle vivant et de ses enjeux artistiques, humains, sociaux.

J'ai parlé de «...marquer la ville d'images furtives et persistantes », j'ai dit « la ville est un décor, les artistes l'habitent », persuadé de faire une contrepèterie irrésistible et coquine et, au sujet de la rue, j'ai même parlé « d'espace culturel populaire ».

Tout dit des équipes hétéroclites, des projets monumentaux, de l'envie de surprendre, d'émerveiller ou de grincer, de présenter du vrai, du vivant, du risqué, de finir les représentations comme on finit un match : épuisés, soulagés et ensemble.

J'ai expliqué que «...le principe de tournage en direct concentre les valeurs du spectacle vivant : il ne permet aucune tricherie, aucun retard, aucune inattention et les spectateurs, conscients de ces enjeux vivent l'urgence et adhèrent au défi. L'émotion est là aussi. »

Et tout ça, je le pense et j'y crois.

« Le Nègre de Hollywood » plonge les spectateurs dans le Hollywood des années '50 et, prenant pour prétexte le tournage de son unique film, présente le mystérieux réalisateur afro-américain communiste Donald D. Chase, génie méconnu condamné au rôle d'assistant et tenu éloigné de la gloire tout au long de sa carrière pour raisons raciales et politiques. Tourné et diffusé en direct, le film suit les méandres mémoriels contradictoires des trois témoins subsistant, et fluctuant du western à la comédie musicale, s'interrompt ponctuellement pour laisser place à leurs souvenirs incertains.

Les témoignages

Pygmalion pour les uns, manipulateur pervers pour les autres, ces artistes oubliés doivent tout à Donald D. Chase.

Ils expliquent leur déchéance et disent comment, exposés aux rumeurs et placés constamment sous la loupe des magazines à scandales, ils ont dû se cacher, dissimuler leurs vices, effacer leurs passions, renier leurs convictions ou travestir leurs sentiments au point de s'oublier, au point de verser dans la honte, l'angoisse, l'alcool, la dépression jusqu'à... *Camarillo*.

Le Camarillo Mental Hospital accueillait alors la lie du gratin de la population de Californie. On y rencontrait vedettes dépressives en cure de repos, jazzmen en cure de désintoxication, épouses infidèles - ou rêvant simplement d'émancipation - en cure de « réadaptation sociale ».

Inquiété par la commission des activités anti-américaines sur dénonciation, D. D. Chase s'était réfugié au Camarillo Mental Hospital où il retrouva ses trois protégés. Il y trouva aussi l'occasion de réaliser, en leur compagnie, son premier et unique film dont personne ne semble savoir ce qu'il est advenu.

Hôtel de luxe ou prison, chacun garde de Camarillo, du film qu'ils y tournèrent et de Donald D. Chase, un souvenir différent.

Le film

Construit sur un scénario « classique » (héroïque justicier, fatale femme fatale et très très méchant ennemi), le film change de genre au gré des souvenirs de chacun.

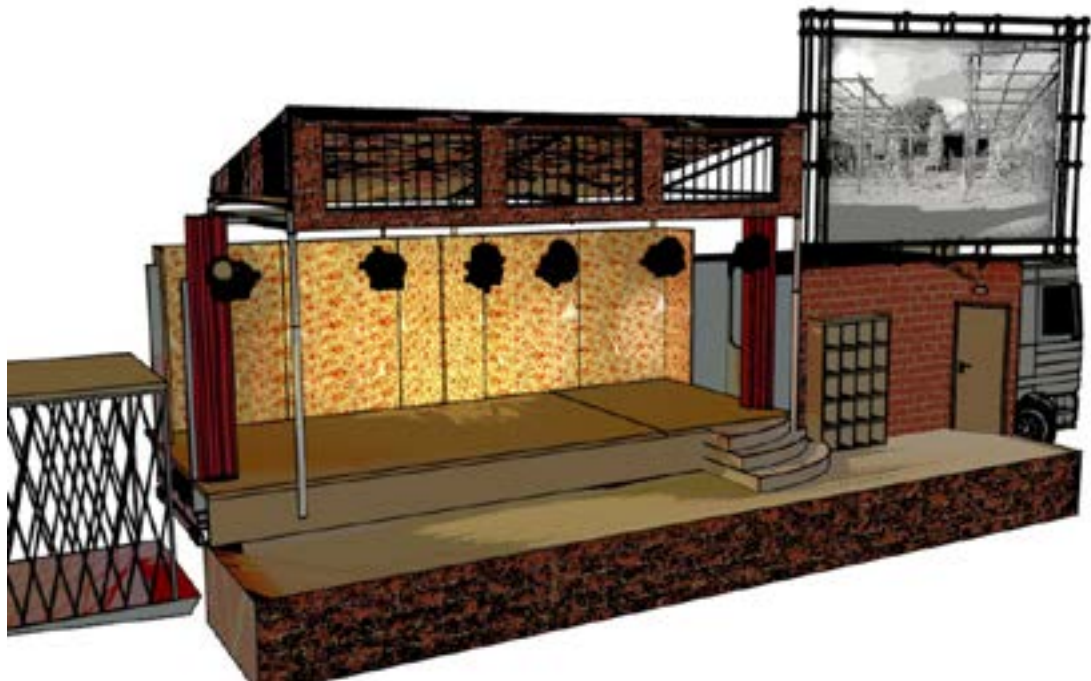
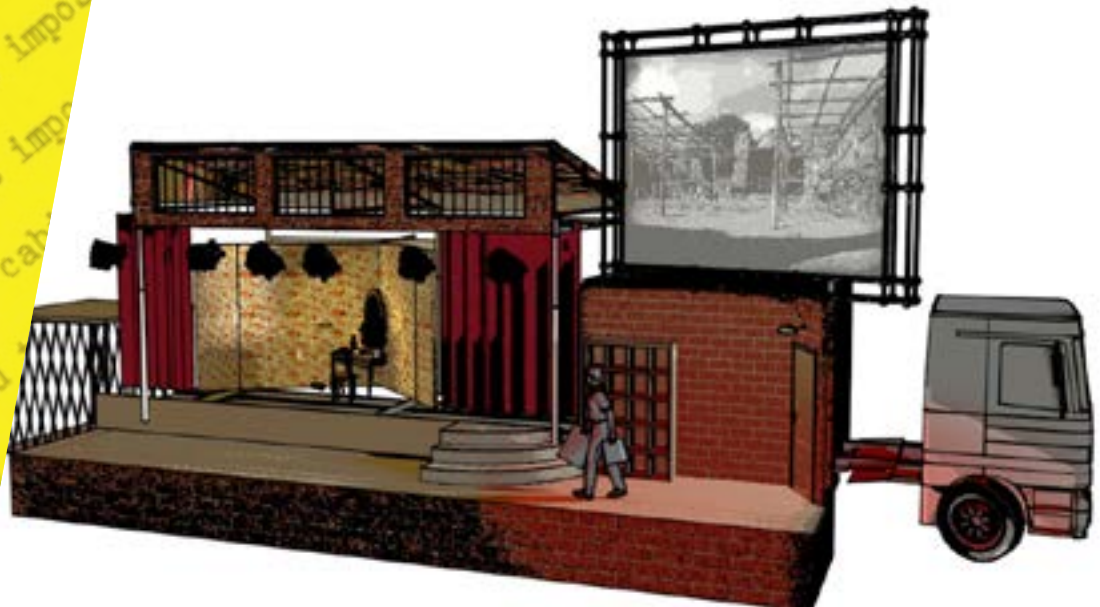
Ainsi, l'histoire évoluera selon le témoin de western en comédie musicale puis en film de science-fiction.

Sortant du saloon, Fletcher et Dan Collins, tous deux chasseurs de primes, sont pris dans une embuscade.							
Action	Dialogues	Action déclanchante	Cadre	Lumière	Son	Décor	
Réfugiés derrière l'abreuvoir du saloon, ils ripostent au feu nourri des adversaires.			Plan large : Fletcher et Dan accroupis, une portion de l'abreuvoir	Extérieur début de soirée	Fusillade	Rue, abreuvoir, portion de la façade du saloon	
	Dan : "Ils sont 4"						
	Fletcher : "J'en compte 5."						
		Fin phrase Fletcher : " 5 "					
Dan fait feu		Mouvement du chien du pistolet	Plan moyen Dan	Flash lumière sur le visage de Benny	Coup de feu		
	Dan : "4 !"						
	Fletcher : "Bien joué mais c'est pas comme ça qu'on va s'en sortir.... Je vais tenter de les prendre à revers... Couvre moi , je tente une sortie."						
		Fletcher : " couvre-moi..."					
Fletcher se redresse, fait mine de vouloir courir mais se ravise face aux coups de feu. Il reprend sa place.			Plan large	Extérieur début de soirée	Fusillade		
	Dan : " ça va ?"						
	Fletcher préoccupé : "Ouais, ouais mais.... C'était pas comme ça dans mon souvenir"...						
	Dan : "Tu débloques, vieux... T'as été touché ?"						
	Fletcher excédé : "Mais non, ça va y' a que..."						
		Fletcher : "Mais non....."					
Fletcher fait face à la caméra, s'adresse aux spectateurs			Gros plan Fletcher et passage progressif à la couleur	Le plateau s'éteint progressivement, poursuite moyennement serrée sur Fletcher.	Musique "souvenirs"	Signal lumineux pour avertir du changement de décor : du plateau de tournage à la loge et transformation automatisée du module scénographique	
	Fletcher : "Y'a que c'était pas du tout un western, non, c'était une foutue comédie musicale. Un film de cape et d'épée... J'me rappelle j'étais un mousquetaire... Ouais"						

Extrait du conducteur : transition Western / 1ère intervention Fletcher

L'extrait ci-dessus présente une transition du film au témoignage : au plus intense de la scène, quand le personnage semble dans une situation désespérée, il se tourne face caméra. Il s'adresse alors aux spectateurs et rétablit sa vérité sur le film et son auteur. Après cette intervention le film reprendra, conformément à ses souvenirs.

SCENOGRAPHIE



Construite sur un camion-studio entièrement équipé, la scène modulaire permet de proposer différents univers
Image 1 : configuration «loge»(scènes de témoignages)
Image 2 : configuration «studio» (scènes tournées)

Catherine Fornal est...

Kate Forsight

Formée à l'Ecole Internationale Jacques Lecoq, violoncelliste et chanteuse, elle travaille depuis 25 ans avec le Théâtre de l'Unité. Après deux années à Cracovie où elle travaille avec la Compagnie KTO, elle dirige des ateliers théâtre pour adultes et adolescents et crée sa compagnie « La Famille Garrette ». Elle crée notamment le solo « Méchanceté ».

Dans « 33 heures 30 minutes » elle incarnait Dolores Di Rosa, elle est l'épouse du Sénateur et la maîtresse du médecin dans « Une Cerise Noire ».

Son personnage



Catherine Fornal joue Kate Forsight, l'interprète de Selma Fletcher

Ancienne comédienne fragile et abimée.
Emploi : Femme fatale.

Archétype cinématographique, la femme fatale est l'emploi de la trahison, des complots, des mensonges mais surtout celui de la séduction. Sa vie fut à l'image des rôles dont elle était prisonnière ; mensonges et séduction ; de mariages médiatiques arrangés en amours sincères mais impossibles, d'avortements illégaux en cures de désintoxication, son devoir de star a contraint son existence de femme à la représentation permanente, ne trouvant le repos que dans les larmes, les médicaments, l'amour souvent déçu, et l'alcool...

Alain Garnier est...

Pat Lamburdy

Apprentissage violent avec la Ligue d'Improvisation Française. Improvisations encore chez Philippe Gaulier pour le clown et chez Carlo Boso pour les Masques. Dirigé par François Cervantes dans Bars, Christian Peythieu dans L'Inconnue de la Seine de Horvath, François Bourcier dans Don Quichotte et Thierry Bedard dans La Bibliothèque censurée, Wissam Arbache dans Le Cid. Acteur dans Pour un oui, pour un non de Nathalie Sarraute, L'Entre-deux de Noelle Renaude, Les Petites Heures de Eugène Durif, Angelo, tyran de Padoue de Victor Hugo, Quand nous nous réveillerons d'entre les morts d'IBSEN, Le Bus de Stanislav Stratiev. Met en scène Molière par elle-même (monologue de Françoise Thyron), Le Perroquet vert d'Arthur Schnitzler, La Langue d'Anna de B. Noel avec Hélène Lausueur, adapte et met en scène L'Illustre Voyage (adaptation libre du Don Quichotte de Cervantes). Dans Une Cerise Noire de LA FRANÇAISE DE COMPTAGES, il joue Marc Fletcher, un des rôles principaux.

Son personnage

**Alain Granier joue Pat Lamburdy,
l'interprète de Mark Fletcher**

Ancien acteur désabusé, perclus de remords,
de regrets et d'aigreurs.

Emplois : du jeune premier au sénateur.

Remarqué très jeune dans des petits rôles, sa carrière démarre rapidement, enchaînant les films et les pièces. Issu de la classe populaire, il s'engage parallèlement dans des luttes politiques qui lui vaudront des ennuis à l'époque du maccarthysme. Blacklisté durant une courte période, sa rapide réapparition sur les affiches fera peser sur lui des soupçons de trahison, mais protégé par le mensonge et couvert par l'administration, les films s'enchaîneront.



Dov Cohen est...

Dan Collins

C'est au sein du groupe Ayna, que sa créativité artistique s'exprime par les projets de théâtre contemporain et de recherche dans la lignée de J. Grotowski.

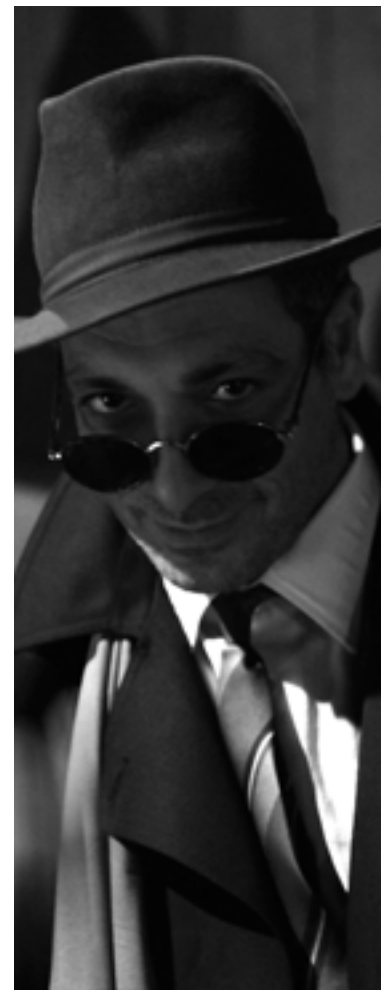
Depuis une vingtaine d'années, son énergie illumine le théâtre de rue notamment avec la Compagnie Oposito, et LA FRANÇAISE DE COMPTAGES avec qui il travaille sur toutes les créations.

Son personnage

Dov Cohen joue Dan Collins, l'interprète de Eddy Lawson

Sa carrière a débuté au plus bas de l'échelle : cascadeur, puis figurant, petits rôles, quelques second rôles et enfin la gloire des premiers rôles. *Emplois : minorités « raciales », majordome, esclave, pompiste, détective privé, flic...*

Ses origines ethniques indéterminées l'ont orienté au début vers une carrière peu cohérente et décousue. Grimé en peau rouge, en afro-américain, en mexicain ou en irlandais, il excellait dans les changements d'identité et d'apparence. Ce statut au premier regard peu enviable de caméléon lui a permis de vivre son homosexualité à l'abri des regards. La reconnaissance et les grands rôles ont mis un terme à son anonymat. Contraint à modifier son style de vie et à dissimuler ses préférences, bref à se rendre impeccablement médiatisable, sa fin de carrière est placée sous le signe de la honte et de la dissimulation, des amours secrets et larmes solitaires.



Maud Mitenne et Elise Madec – Macfarlane Création Costumières

Costumières talentueuses, elles ont une formation technique pointue qu'elles ont mise à l'épreuve des grands ateliers parisiens, tout en continuant de se former dans les domaines de la marionnette, du masque et des matériaux de synthèses. Elles ont conçu et réalisé les costumes de nombreuses compagnies de théâtre telles que Remue-ménage, l'atelier de l'orage, Jean Bois, La Cie MO3, le Théâtre de L'Unité ainsi que ceux d'Une Cerise Noire et « Vous en voulez. » de LA FRANÇAISE DE COMPTAGES, avec Sophie Belotte. Elles ont également participé à plusieurs projets cinéma (La Nouvelle Guerre des Boutons de Christophe Barratier, Bel Ami de Declan Donnellan...).

Paul Deschamps Régisseur lumière

Après un Bac STI Génie Electronique à Dijon, il se forme au DMA Régie de Spectacle de Besançon. Il commence à travailler en 2010 et découvre le théâtre de rue en collaborant avec LA FRANÇAISE DE COMPTAGES à partir de 2012 sur la reprise du spectacle Une Cerise Noire et sur la création de « Vous en voulez. ». Paul est un technicien lumière polyvalent se laissant digresser vers l'électronique, la vidéo et la machinerie. Il travaille actuellement avec le Théâtre de l'Unité, le Nouveau Cirque du Vietnam et LA FRANÇAISE DE COMPTAGES.

Benjamin Dreyfus Constructeur, technicien-plateau

Jeune constructeur de décors (bois, métal), il s'est formé notamment avec Claude Acquart au sein de la compagnie des Bains-Douches, avec qui il travaille depuis 2008 (Cueilleur de vent, Les Hommes Parapluie, Citées Rêvées...). Il a également collaboré avec le Théâtre de L'Unité (Rue Extraordinaire à Béthune, Macbeth, les Kapouchnics...) en tant que technicien.

Avec LA FRANÇAISE DE COMPTAGES, il participe à la construction des décors d'Une Cerise Noire et de « Vous en voulez. » et aux représentations en tant que comédien-technicien.

Christophe Bras dit Achil Constructeur, technicien-plateau

Après avoir travaillé pour la Cie Oposito pendant 12 ans (1995-2007), il met ses compétences de régisseur général, constructeur et artificier au service d'autres compagnies (Adhok, Les Alama's Givrés, la cie Off, Clowns sans frontières, Clowns d'ici et d'ailleurs...) et festivals (Chalons dans la rue...). Il travaille avec LA FRANÇAISE DE COMPTAGES depuis la première création 33 heures 30 minutes, en tant que constructeur et technicien-plateau.

Erwan Quintin Ingénieur du son

Ingénieur du son, il s'est formé à l'école associative dès sa tendre jeunesse. À force de s'occuper bénévolement de concerts, il entame une formation de sonorisation qui le conduit par la suite à travailler auprès de Michel Risse et Décor Sonore.

Spécialiste pointu et reconnu dans son domaine, il est immédiatement repéré par la Compagnie KMK, collectif de plasticiens-scénographes, pour laquelle il prend part à de nombreuses installations visuelles et sonores (Roman-Fleuve, Dess(e) ins Croisés, L'île des Hertz...). De technicien, il est vite devenu artiste à part entière, imaginant d'impressionnants dispositifs sonores, notamment au sein du Groupe LAPS, dont il est un des fondateurs. Il travaille également avec Les Alama's Givrés, la cie 1watt, la cie Off...

Il compose sous son propre label de production Le Grand Chien : il en profite ainsi, au milieu d'autres compositeurs, pour faire entendre ses créations.

Il est l'ingé-son pour les spectacles 33 heures 30 minutes, Une Cerise Noire et « Vous en voulez. » de LA FRANCAISE DE COMPTAGES.

Philippe Abeilhou Réalisateur, artiste visuel, vidéo

Scénographe d'images photos et vidéos, il privilégie le montage et le mixage d'images projetées en direct, pour des concerts, des spectacles, des événements (MCM, Flèche d'or, Eurockéennes, Théâtre de l'Ogresse...).

Développeur de technologies pour Quicktime VR et Quicktime Objet, il crée et développe le site et la télé internet de la Flèche d'or (Paris) et les premiers streaming live avec Canalweb. Il réalise des créations lumières et vidéos pour le théâtre et la musique (Atomik, No bluff sound...).

Il s'est spécialisé dans les projections monumentales sur architectures (festival Cinessonnes, festival Tumultes à Vigneux-sur-Seine, festival du Vent à Calvi). Il réalise également des vidéoclips (Bbc sound system – Sénégal, Horace Andy – Jamaïque...). Parallèlement, il anime des ateliers de formation aux techniques de VJing notamment pour le Festival Vision'R de la Bellevilloise – Paris, le Carrefour numérique de la Villette – Paris, et la Maison européenne de la Photographie – Paris.

Il est le concepteur de tout le système vidéo et assure la régie vidéo en direct pour le spectacle Une Cerise Noire et « Vous en voulez. » de LA FRANCAISE DE COMPTAGES.

Notre travail

En fixe ou en déambulation, les spectacles de la Française de Comptages ont en commun une approche immersive de l'espace public: considérant la ville comme un décor auquel s'adosser, ils s'écoulent et racontent leurs histoires au cœur du quotidien et, mêlant fiction narrative et espaces familiers, chargent ces derniers de souvenirs et de sensations, créent de nouveaux liens émotionnels entre le spectateur et son territoire et lui confère ainsi les vertus d'un lieu de mémoire collective.

Jeux d'ombres et de lumières, scénographies imposantes, dramaturgies inspirées et univers transposés, tout doit contribuer à nous faire basculer du réel au conte, de l'urbain subit à la fresque suggérée.

Ainsi, plus qu'un espace à investir, à questionner ou à traiter, la ville est un décor, un écrin scénographique désormais dépositaire de nos mythologies modernes.



La Compagnie

Fondée en 2002, LA FRANÇAISE DE COMPTAGES avance au rythme de ses projets, chacun y apportant dans un esprit de compagnonnage son savoir, savoir-faire et savoir faire faire.

Son premier spectacle, **33 heures 30 minutes** - comédie musicale de rue en déambulation, s'inscrivait déjà avec ses 35 comédiens-techniciens et ses 3 camions dans le registre des fresques monumentales pensées à l'échelle de la ville.

Avec **Une Cerise Noire**, création incluant 25 comédiens-techniciens, LA FRANÇAISE DE COMPTAGES dévoile avec humour les dessous du monde du cinéma et dans la frénésie du direct, réalise son « chef-d'oeuvre » dans les règles... du 7ème art.

Renouant avec la déambulation, **«Vous en voulez.»** la 3ème création de la compagnie s'inscrit dans cette lignée de spectacles immersifs à l'envergure imposante.

Pour sa nouvelle création - sortie envisagée au printemps / été 2020 - la compagnie travaille au projet **Le Nègre de Hollywood**.

Les créations de LA FRANÇAISE DE COMPTAGES donnent à vivre autant qu'à voir et proposent aux spectateurs un univers ironique et décalé qui nourrit leur quotidien d'histoires et d'images pérennes.

Benoit AFNAÏM

Auteur
Metteur en scène
Scénographe

Il a travaillé pour la télévision, le cinéma, la publicité et de nombreuses compagnies de théâtre de rue comme scénographe et constructeur.

En 1999, il réalise son premier court métrage La véritable histoire de Rico de Ramponeau telle que son père la racontait à mon père (Production : L'Oeil du Baobab).

Il fonde en 2002 LA FRANÇAISE DE COMPTAGES pour produire son premier spectacle de théâtre de rue, 33 heures 30 minutes, fresque historique monumentale retraçant la traversée de l'Atlantique par Charles Lindbergh.

Depuis, il a imaginé et conçu Une Cerise Noire, plateau de cinéma, performance technique et pièce de théâtre.

En 2017, il crée «Vous en voulez.», posant un regard critique et ironique sur une société consommatrice d'images et de sensations.

En marge des créations avec La Française de Comptages, il collabore aux créations d'autres compagnies en tant que scénographe, auteur ou metteur en scène.

Partant des connectivités possibles entre des disciplines complémentaires, Benoit Afnaïm nourrit son travail de recherche et de création artistiques de sa propre expérience, de sa culture cinématographique et de rencontres artistiques et techniques. Entouré de nombreux artistes et concepteurs, il donne une grande place à l'image filmée dans ses spectacles, qu'il écrit et met en scène.

CONTACTS

La Française de Comptages

www.fradecom.com

0033 (0)6 50 58 08 10

lafradecom@gmail.com

Artistique

Benoit Afnaim

0033 (0)6 60 92 48 40

benoit.afnaim@fradecom.com

Administration / Production

Ella Berkovich

0033 (0)7 69 90 68 09

ella.berkovich@fradecom.com